

# El ámbito de la formación y el empleo de los egresados de la Carrera de Administración del Centro Universitario de Los Altos

*O âmbito da formação e do emprego dos graduados da Escola de Gestão do Centro Universitário de Los Altos*

**Cándido González Pérez**

Universidad de Guadalajara, México

[candido195913@yahoo.com.mx](mailto:candido195913@yahoo.com.mx)

**Jesús Adrián Padilla Ruezga**

Universidad de Guadalajara, México

[padilla\\_wolf@yahoo.com.mx](mailto:padilla_wolf@yahoo.com.mx)

## Resumen

Lo que se presenta a continuación es el resultado de un trabajo de investigación de corte cualitativo basado en entrevistas realizadas a los egresados de una carrera universitaria ofrecida en un centro regional de la Universidad de Guadalajara, con el objetivo de conocer sus principales características tanto en formación universitaria como en el campo laboral. Para ello se compararon las dos corrientes teóricas con mayor influencia en el esclarecimiento de los conocimientos adquiridos mediante la aplicación de una investigación y se describieron los principales problemas a los que se enfrentan los estudiantes cuando cursan la carrera. Además, a partir de las opiniones de un grupo de alumnos distinto al de los egresados, se compararon las expectativas que tienen al ingresar a la carrera con la realidad a la que se tienen que enfrentar al egresar.

**Palabras clave:** egresados, mercado laboral, empleadores, formación universitaria, oferta educativa.

## Resumo

O que é apresentado a seguir é o resultado de uma pesquisa qualitativa baseada em entrevistas com os formandos de um curso universitário oferecido em um centro regional para a Universidade de Guadalajara, a fim de satisfazer as suas principais características tanto de treinamento universidade e no local de trabalho. Para o efeito, as duas escolas de pensamento foram comparados com a maior influência no esclarecimento do conhecimento adquirido através da implementação de um inquérito e os principais problemas que os alunos enfrentam quando eles estão estudando é descrito. Além disso, a partir das opiniões de um grupo de estudantes graduados diferente das expectativas que têm para entrar na corrida com a realidade que temos de enfrentar após a formatura foram comparados.

**Palavras-chave:** graduados, do mercado de trabalho, os empregadores, a formação universitária, oferta educativa.

**Fecha Recepción:** Marzo 2015

**Fecha Aceptación:** Septiembre 2015

---

## Introdução

### Feminização do ensino universitário

Uma das principais características a salientar é o aumento constante na presença de mulheres nas universidades. De acordo com dados do censo, em 1970, em Jalisco 18,4% das matrículas eram do sexo feminino; esse percentual aumentou para 32,6% em 1980 e 41,2% em 2000 (INEGI, 2000, p. 7). Em relação ao grupo de graduados em 2012 pela Escola de Gestão do Centro Universitário de Los Altos, o percentual foi de 68.75 %.<sup>1</sup> Os profissionais mais abundantes no estado de Jalisco pertencem à área das ciências sociais e administrativas com 38,8%, com as mais numerosas contadores públicos com 14,5% do total mundial, seguido por graduados de gestão com 10,1% (INEGI de 2000 , pp. 9-11).

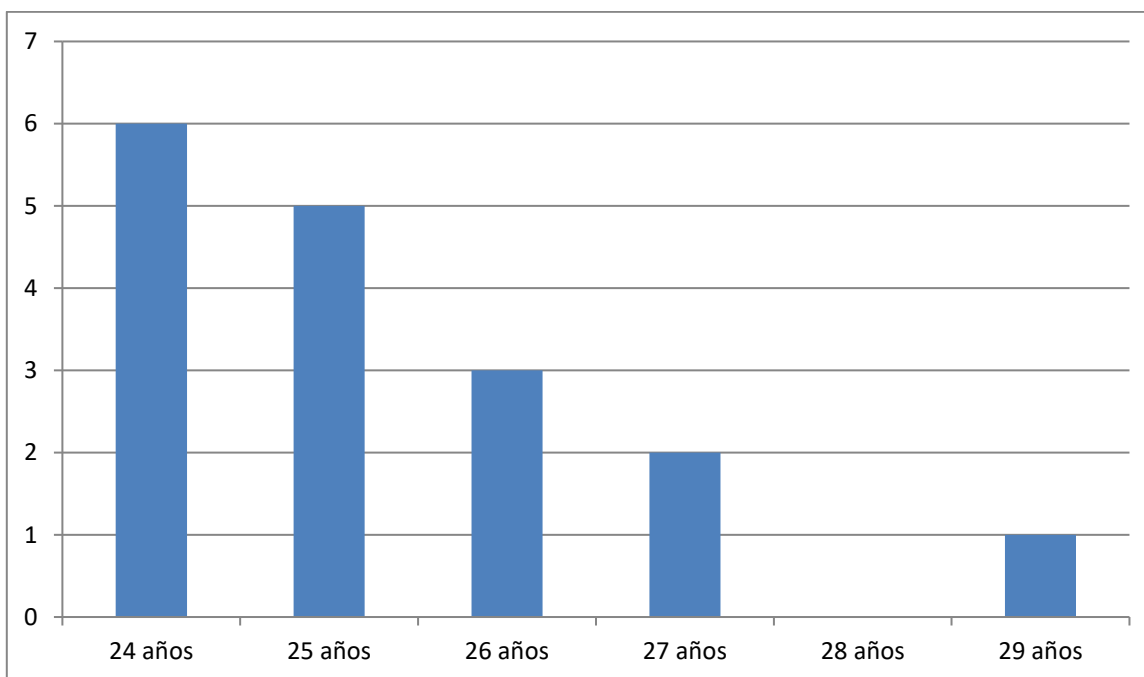
orientação profissional na juventude não produziu os resultados esperados. O grupo de entrevistados, 31,25% tinham aplicado para entrar em outra corrida antes de entrar administração, uma quantidade elevada é quase um terço. Enquanto este grupo de alunos

---

<sup>1</sup> Información recabada de manera directa mediante entrevistas a los egresados.

era jovem, com uma idade média de 25.29 anos, é impressionante que não estavam convencidos de sua escolha de carreira. Além disso, as chances de entrar em um curso superior aumentou consideravelmente desde o irmão médio de graduados ascendeu a 3,64%, dos quais 1,76% estão estudando na universidade. Este montante por si só já é significativo, mas quando comparado com o nível de educação dos pais é ainda mais.

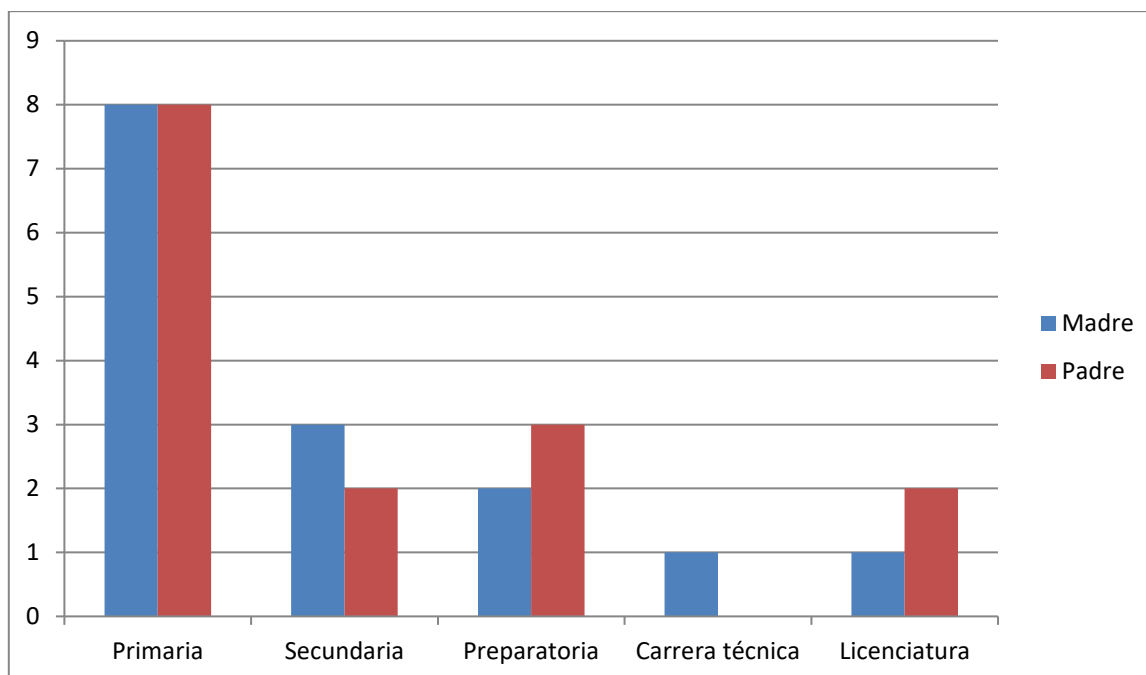
A média de idade dos diplomados <sup>2</sup>



### Escolaridade dos pais

A grande maioria dos pais só estudou até o nível primário e muito poucos chegaram a algum grau. A tendência é que os pais masculinos mais velhos têm a oportunidade de alcançar um grau mais elevado. A exceção foi uma família onde a mãe estudou uma carreira técnica e pai só terminou a escola primária.

<sup>2</sup> La fuente de información son las entrevistas aplicadas a los egresados.

Instrução <sup>3</sup>

A origem social dos alunos é primordial quando seu desempenho é analisado. Uma fonte de pensamento mais influente neste tipo de pesquisa, a chamada Teoria do Capital Cultural, dito vêm de famílias com recursos acadêmicos superiores, é crucial, ou seja, o ambiente cultural no seio da família é adequado. Assim, a classificação obtida pelos pais é fundamental porque influencia o conhecimento de seus filhos. Em particular, esta pesquisa não encontrou eco nos postulados da capital cultural atual, devido aos seguintes aspectos: em primeiro lugar, o grau que possuem pais é muito baixa e semelhante entre o grupo de alunos que têm sucesso acadêmico e aqueles que não têm, por isso não é possível diferenciar por meio da qual se afirma que os filhos daqueles que tinham níveis de ensino superior, por sua vez ter mais sucesso escolar e de trabalho. Em segundo lugar, como você pode ver abaixo, o ambiente de trabalho em que os pais podem desempenhar também é muito semelhante, por isso você não pode dizer que alguns alunos têm uma vantagem sobre os outros, porque eles vêm de uma menos onerosa e / ou cultural, em vez propício para o seu desenvolvimento acadêmico. Em terceiro lugar, como resultado das entrevistas, sabe-se que a maioria dos estudantes (mais uma vez, sem distinguir o melhor avaliado o resto) é

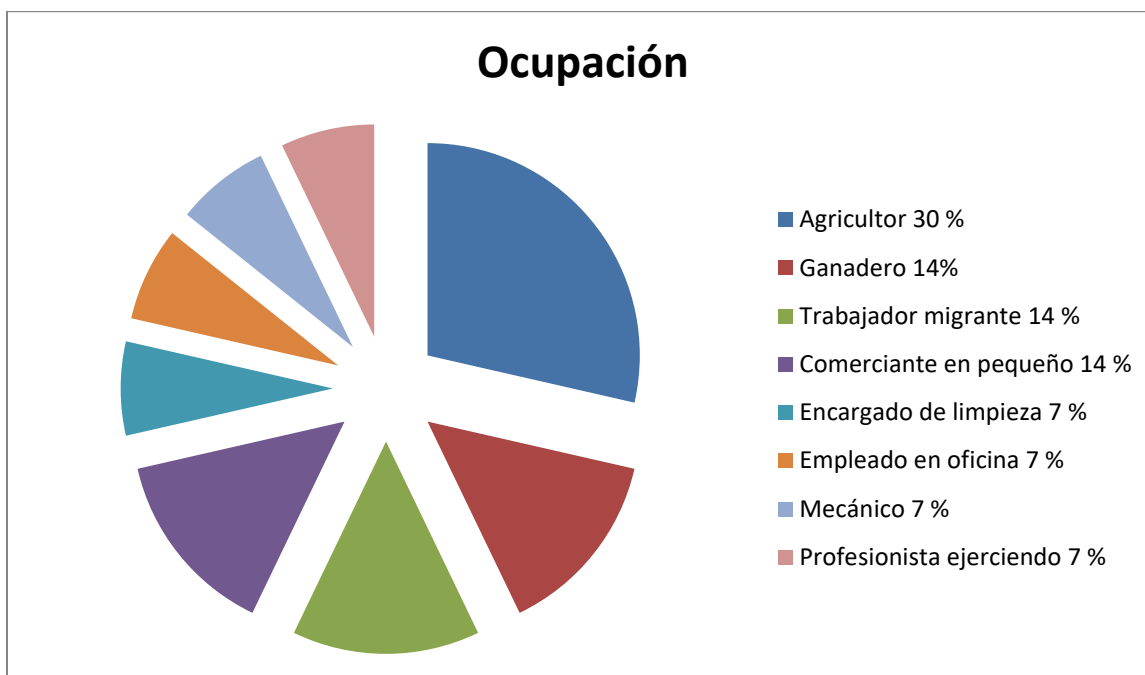
<sup>3</sup> La fuente de información son las entrevistas aplicadas a los egresados.

economicamente si sofridos durante o tempo que levou seus estudos universitários, para que possamos dizer que, em geral o nível económico do grupo é baixa.

Shultz disse que sua teoria do capital humano, a antítese da Teoria do Capital Cultural, o tempo que resta para trabalhar para se inscrever na universidade devem ser quantificados de modo que uma vez que eles se formaram e obteve emprego, bem pago, o "despesas de investimento" quando não trabalhou (.; Leyva e Cardenas, 2002, p 80. Rojas et al, 2000, p 116) recupera. Esta recuperação económica é conhecida como Taxa Interna de Retorno (De la Rica, 1999, p. 271). Outras disposições do estado atual que o melhor meio de mobilidade social é moldada pelo fato de que uma educação universitária, uma vez que o trem para o trabalho aumentou as receitas são obtidas e, assim, subir a escada social. Esse tipo de pensamento é mais em linha com os resultados obtidos na investigação, onde você pode ver claramente que os alunos superaram em muito o grau de seus pais e obteve um trabalho uma vez que, embora não seja das mais altas a escada social, ela faz mais prestígio do que seus pais (Aronson, 2007, pp 10-21 ;. Vizcarra, 2002, p. 62). Consequentemente, acreditamos que esse pensamento é oferecido um maior conhecimento para os nossos resultados.

### **Ambiente de trabalho em que operam os pais**

Quando o ambiente de trabalho em que operam os pais é alta, ele também promove nos alunos um melhor desenvolvimento; por exemplo, quando o pai desempenha uma posição gerencial ou executivo, ou quando o proprietário de uma média ou grande empresa. Em contraste, as crianças cujos pais desenvolver-se como trabalhadores, camponeses e empregados de nível mais baixo não têm esta vantagem disponível. Bem, os resultados desta investigação não concordam com os princípios da Teoria da Capital Cultural porque, em geral, o nível de ensino dos pais é significativamente menor, assim como o espaço ocupacional vinda (ver próxima gráfico). É fácil entender que os tutores no local de trabalho situa-se nos níveis mais baixos da escala social, e que o ambiente cultural em que os alunos desembrulhou havia nada propício ao seu desenvolvimento acadêmico. A exceção foi um pai que exerce a sua faculdade profissão de forma independente; o resto dos pais trabalha em atividades que revertem a seu favor baixos salários.

Ocupação do pai (ou responsável)<sup>4</sup>

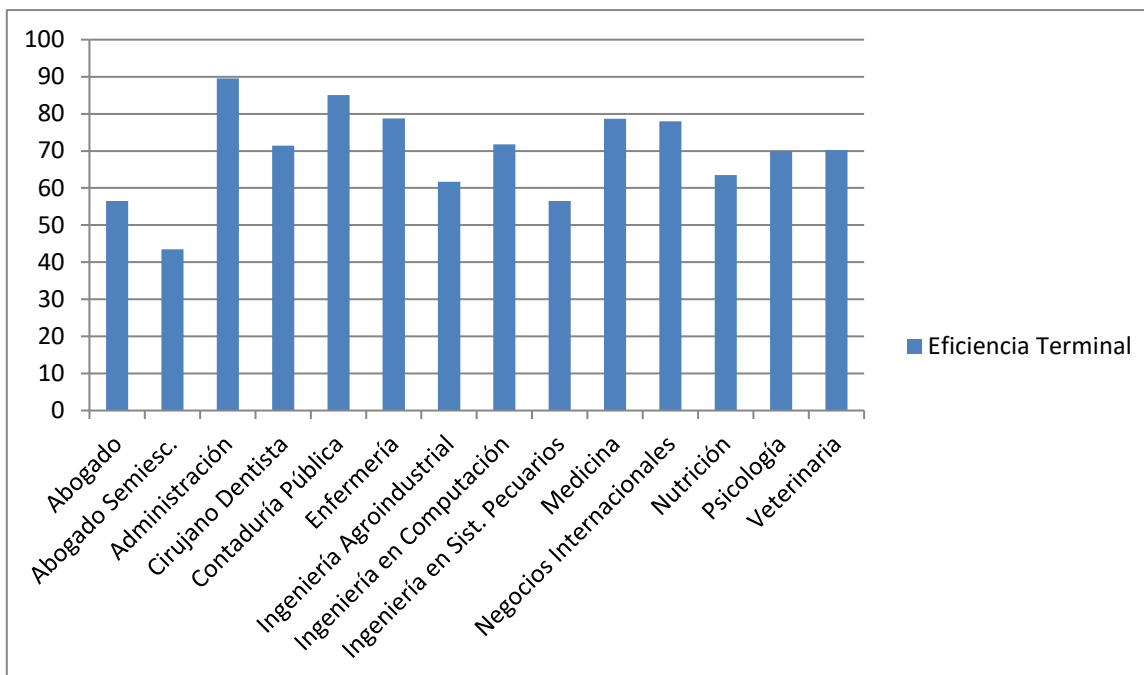
Pode-se afirmar categoricamente que os graduados que obtiveram maior sucesso escolar, não distinto em qualquer daqueles que não têm esse recurso devido à influência familiar, grau de escolaridade ou ter uma posição de trabalho confortável.

#### A eficiência do terminal

A eficiência do terminal de graduados de gestão é o mais alto de um total de 14 opções de carreira oferecidos pelo Centro Universitário de Los Altos; 90% dos estudantes de entrar na faculdade esta opção conclui. A corrida com a taxa de conclusão menor é a lei no sistema semiescolarizado. Estes dois locais são doze outras opções de carreira.

<sup>4</sup> La fuente de información son las entrevistas aplicadas a los egresados.

Taxa de conclusão de todas as raças no Centro Universitário de Los Altos<sup>5</sup>

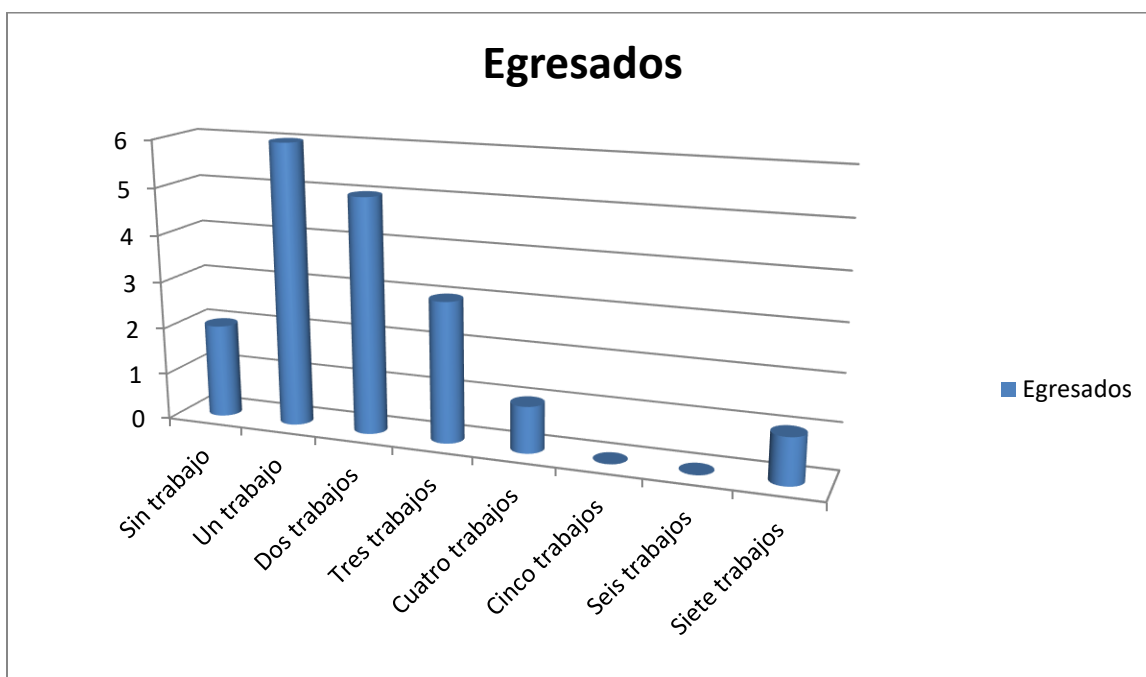


### O local de trabalho de graduados

No local de trabalho, de acordo com a informação disponível sobre o estado de Jalisco, 14,9% dos graduados de todas as raças pertence à população economicamente inativa (INEGI, 2000, p. 41), enquanto o grupo de administradores investigado única 11,8% não foram utilizados no momento da entrevista. Em geral, a vida de licenciados em seu mercado de trabalho tem sido muito ativo como pode ser visto no gráfico a seguir:

<sup>5</sup> La fuente de información son las entrevistas aplicadas a los egresados.

¿Cuántos trabajos han tenido?<sup>6</sup>

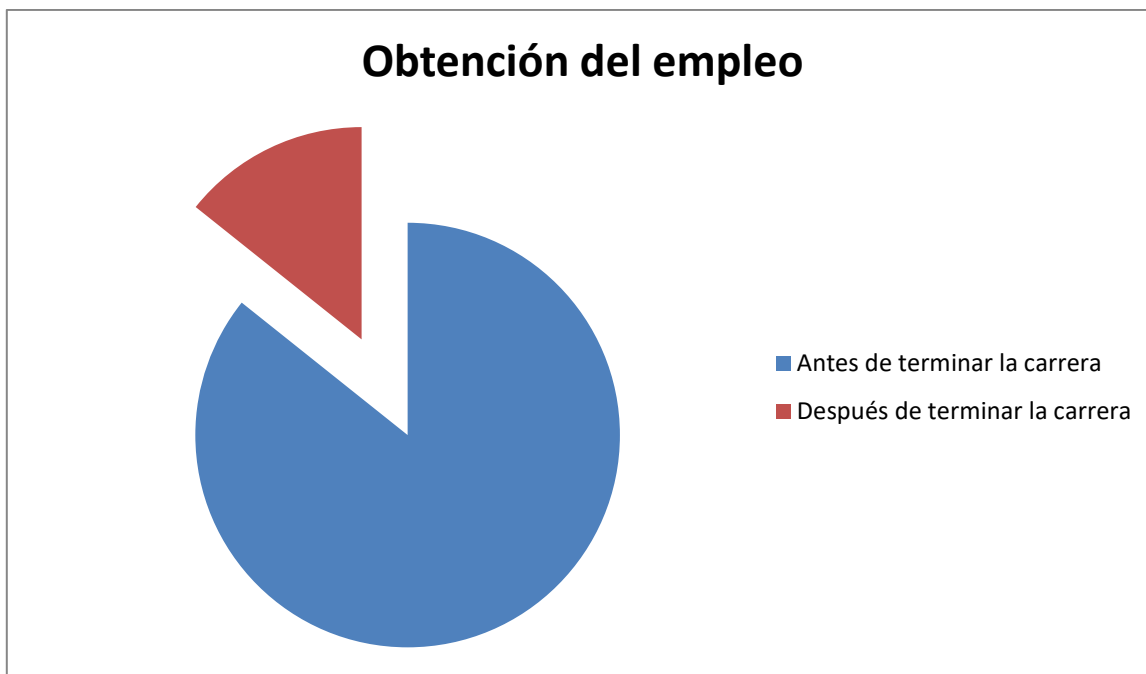


No entanto, o sucesso profissional óbvia é justo dizer que a grande maioria dos alunos obteve seu primeiro emprego (em alguns casos, a única) antes de terminar sua carreira da faculdade.<sup>7</sup>

<sup>6</sup> La fuente de información son las entrevistas aplicadas a los egresados.

<sup>7</sup> La fuente de información son las entrevistas aplicadas a los egresados.





Este aspecto é de grande importância, mas não levado em conta em muitos dos estudos feitos sobre o assunto. Um dos principais objetivos dos estudos que rastreiam graduados é conhecer o seu sucesso profissional, mas muitas vezes esquecido trabalho perguntando se que o sucesso foi alcançado por ter obtido um diploma universitário ou por outros motivos que possam ter surgido mesmo antes entrar na corrida. Este aspecto não é menor, por isso deve ser deixado características explícitas como é falado frequentemente observado que uma alta proporção de profissionais encontrou trabalho em uma área onde o conhecimento adquirido na universidade são usados, mas se ele fica claro quem tem esse trabalho antes de se formarem, em seguida, informações incompletas ou enganosas é fornecido. É provável, como foi o caso com estes resultados, os alunos escolheram para estudar a escolha da carreira que participaram porque eu tinha um posto de trabalho na área, ou até mesmo que eles tenham escolhido porque evoluíram no meio e só queria continuar . A tabela a seguir mostra as informações específicas para cada graduação entrevistados para conhecer as suas características de trabalho. É extremamente importante saber essas características, porque é o mais importante objeto do conhecimento em pesquisas deste tipo. É digno de nota que a grande maioria opera em um espaço onde eles usam o conhecimento adquirido na faculdade, e enquanto a maioria já tinha um trabalho antes de entrar na faculdade. Pouco mais da metade dos entrevistados fizeram-se em seu cargo.

¿Cuándo obtuvo el empleo?	¿Cuántos empleos ha tenido?	¿Ha tenido ascensos?	¿El trabajo coincide con su formación?
No tiene empleo			
Seis meses antes de egresar	Tres	No	Sin información
Antes de ingresar a la universidad	Cuatro	Sí	Sí
Antes de ingresar a la universidad	Dos	Sí	Sí
Seis meses antes de egresar	Uno	No	Sí
Antes de ingresar a la universidad	Dos	No	Sí
Antes de ingresar a la universidad	Siete	Sí	Sí
Antes de ingresar a la universidad	Uno	Sí	Sí
No tiene empleo			
Antes de ingresar a la universidad	Dos	No	Sí
Antes de ingresar a la universidad	Uno	No	No
Durante su formación universitaria	Uno	No	Sí
Durante su formación universitaria	Uno	Sí	Sí
Antes de ingresar a la universidad	Uno	No	Sí

Antes de ingresar a la universidad	Tres	No	Sí
Después de haber egresado	Dos	No	Sí
Después de haber egresado	Dos	No	Sí
Fuente: información obtenida directamente de las entrevistas realizadas a los egresados.			

### **Dificuldades na formação**

As principais dificuldades que os estudantes enfrentados durante sua formação universitária eram pobres preparação de alguns professores que não sabiam de todas as suas coisas - daban a impressão de que eles foram contratados para preencher uma lacuna e não porque eles tinham preparation- suficiente; falta de apoio na realização de sua prática profissional, onde deveriam, finalmente, aplicar seus conhecimentos na realidade, alguns alunos sentiram que só conheceu o às neces-; absentismo e apatia dos professores por parte dos próprios alunos. Como solução, alguns alunos sugerem que alguns indivíduos desaparecem do currículo, como a administração municipal, expressão oral e escrita e investigação; em alguns casos contradição é observada entre os graduados, alguns propõem que as questões de economia e contabilidade desaparecer, enquanto outros consideram os mais importantes. No entanto, todos concordaram que o mais importante foram: inglês, informática, direito, marketing, recursos humanos e administração. Por outro lado, alguns se queixaram de que um professor estava ensinando-os de "artesanato", em vez de o assunto que lhe é atribuído. No geral, a maioria sentiu que a sua formação atingiu o nível de bom a muito bom, e poucos classificado pobres.

### **Parecer dos empregadores**

Os resultados de uma entrevista com um empregador da região, a partir de uma área muito importante de Los Altos de Jalisco, dedicada à produção industrial que transforma produtos agrícolas são os seguintes:

"Para as empresas do sector pecuário e para mim como um gerente de um forte apoio que as pessoas têm em sua casa uma chance de crescer em uma profissão, que não estava lá antes. Hoje com esta oportunidade que eu tenho visto muitas pessoas que trabalharam na empresa e tem crescido na mesma, algo que tem sido muito importante para nós; No entanto, se fazer um diagnóstico dessas pessoas que colaboram com a gente em cada uma das áreas, por exemplo, engenheiros de sistemas pecuários, graduados em contabilidade, gestão ou negócios internacionais, o que é necessário é saber como eles são capazes de operar. Uma pessoa que se é treinado em o que hoje exige que o negócio, pequeno, médio ou grande, e tem uma boa base, mas ainda precisa abrir sua mente para o conhecimento que necessitam de nossas empresas.

"Tenho observado que há muitas pequenas empresas que não forneçam uma oportunidade para estes licenciados para trabalhar em seus negócios na região. Um, porque eles vêm para sentir que eles não tenham valor acrescentado, como é que eles vão pagar por algo que nunca tenham pago se não sugerindo que você faz para obter mais valor de gestão de um pequeno celeiro para uma loja de conveniência? O que normalmente fazem é que o contador cobra por formação, mas nunca lhe diz como ser mais competitivo com uma loja de conveniência que está ficando perto de você. O que é preciso? Na região de Los Altos, que é forte no comércio, precisamos de pessoas para aconselhar aqueles comerciantes que torná-los competitivos com os grandes consórcios; dois em uma empresa de médio porte geralmente o que você quer que o proprietário é que você tirá-los lutas, então uma das coisas que precisamos é que a graduação é uma "todólogo" tem capacidade de gestão e não por ser algo diferente de engenheiro , não pode tomar decisões. Eu acho que um dos diagnósticos e avaliações que têm a ver não é necessariamente para não trabalhar no milho não sei o que sugerir para a empresa ou o proprietário para que você possa vender o milho. Essa é a habilidade que eu preciso, e nada eu digo comprar um saco de milho, ou em vez de 100 são 300, mas como eu fazer essas 200 sacos dar-lhes valor acrescentado. Eu preciso de um guia para me dizer: you'hoy gastar 200 pesos por saco, mas, no futuro, você receberá 2000 pesos mais por bolsa ". Temos falhado de aplicar esses valores em todas as áreas do sector.

"O que eu faço? Primeiro, a pesquisa na região de Los Altos, onde muitos pós-graduação e ir para o trabalho, e quantos estão trabalhando no que eles estudaram. Muitos quando chegam as empresas e é avaliá-los, eles dizem: "nós damos trabalho recepcionista, mas" quando eles têm um diploma em negócios internacionais. Talvez eles possam tornar-se participantes de negócios internacionais da empresa, para que ele tenha um guia; para que eles possam ajudar a mais para a empresa ser recepcionistas. Você pode ajudar a cada um dos negócios que existem na região de Los Altos pelo trabalho triangulada entre CUALTOS <sup>8</sup>, empresas e governo. Até agora, temos treinado operadores só, mas o que podemos fazer para ser também empresários, empreendedores ou que têm competências de gestão e liderança? Aqui ele trabalhou com pessoas de MBA, as pessoas que têm vontade de melhorar. Estudei o Diploma "ADE" e os professores não perguntar qualquer coisa professores CUALTOS. Onde quer que haja boa e não tão bons professores, no entanto, esse tipo de graduados deve tomá-los depois que eles saem da faculdade e na estrada para melhor diagnosticar essas pessoas que saíram e entraram na empresa. Na nossa empresa enviar alguns funcionários para estes formandos de competências de gestão.

"Hoje precisamos de uma mudança de mentalidade no negócio e universidades. Para mim, isso é importante se você quiser ter oportunidades, e que estes graduados sabe vendidos e universidades equipá-los adequadamente especializándolos em diferentes áreas através da prática contínua e não apenas teoria em sala de aula. Assim, eles podem ajudar a direcionar as empresas familiares na primeira, segunda, terceira e quarta geração. Tem o nível para treinar essas pessoas, isso é uma das coisas que precisa da região de Los Altos, que está se movendo de meninas para, ou em meio a grandes empresas, e pela terceira geração não sabe se a distribuir o empresa ou o que fazer com ele.

"No geral, acho que CUALTOS tem uma boa imagem em relação a outras universidades da região. Na minha empresa eu tenho pessoas se formou a partir deste centro, alguns até bem, ou mais ou menos capaz de funcionar, no entanto, eu tive que investir em treinamento para eles, para que eles possam desenvolver nas áreas em que trabalham.

"Eu acho que há uma necessidade de novas carreiras uma vez que na minha empresa precisa de outros profissionais, tais como engenharia mecatrônica para automatizar as

---

<sup>8</sup> Centro Universitario de Los Altos de la Universidad de Guadalajara.

cabines, porque sentimos a necessidade de trazer capital humano de outras cidades por não ter aqui a região graduados com essas características. Desejo que a faculdade desenvolver junto com a gente alguns guias de estudo sobre as necessidades reais e práticas de trabalho em nossas empresas (formação detalhada do local de trabalho atual e real), por seis meses antes do final dos graduados para saber o que o necessidades, os desafios que enfrentarão na realidade e fazer melhor preparado. "

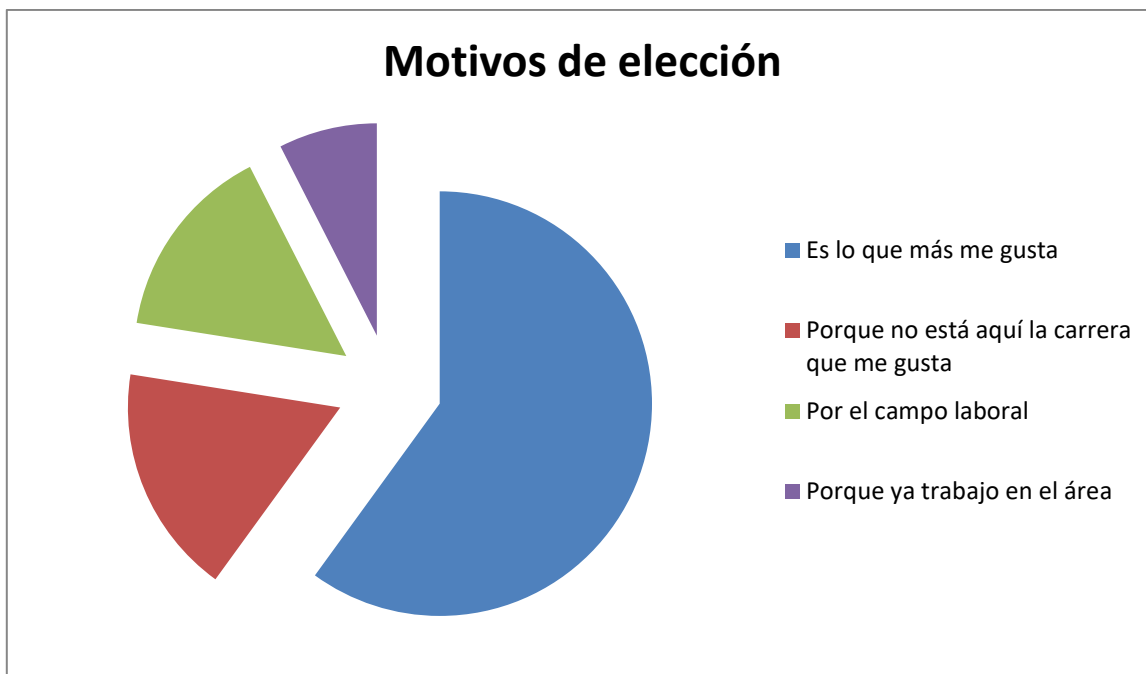
### **Expectativas dos alunos admissão**

Em seguida, diferentes opiniões dos alunos matriculados na carreira de sua escolha durante o 2015B calendário escolar (com renda em agosto), no Centro Universitário de Los Altos são mencionados. Primeiro, ele aponta que 20% dos estudantes tinham tentado registrar antes de outra raça; a partir de 2008, quando admitidos os alunos que compõem este graduados de acompanhamento do estudo, a tendência mudou de uma forma positiva; lembre-se que 31,25% tinham procurado para se inscrever em uma carreira administrativa diferente. opções de faculdade para os quais tinham escolhidos foram medicina, design de interiores, reabilitação, educação e outros que não foram mencionados.

Entre as razões dadas para os alunos a aplicar para uma gestão do espaço carreira, razões pessoais são pela primeira vez em uma proporção muito elevada; rapidamente é o fato de que a opção real que não estavam interessados na região, de modo que eles escolheram para estudar negócios para evitar ter de mudar; em seguida, eles foram motivos de trabalho, porque eles sentiram que abriu um vasto campo de trabalho; e, finalmente, porque eu trabalhava no campo administrativo.<sup>9</sup>

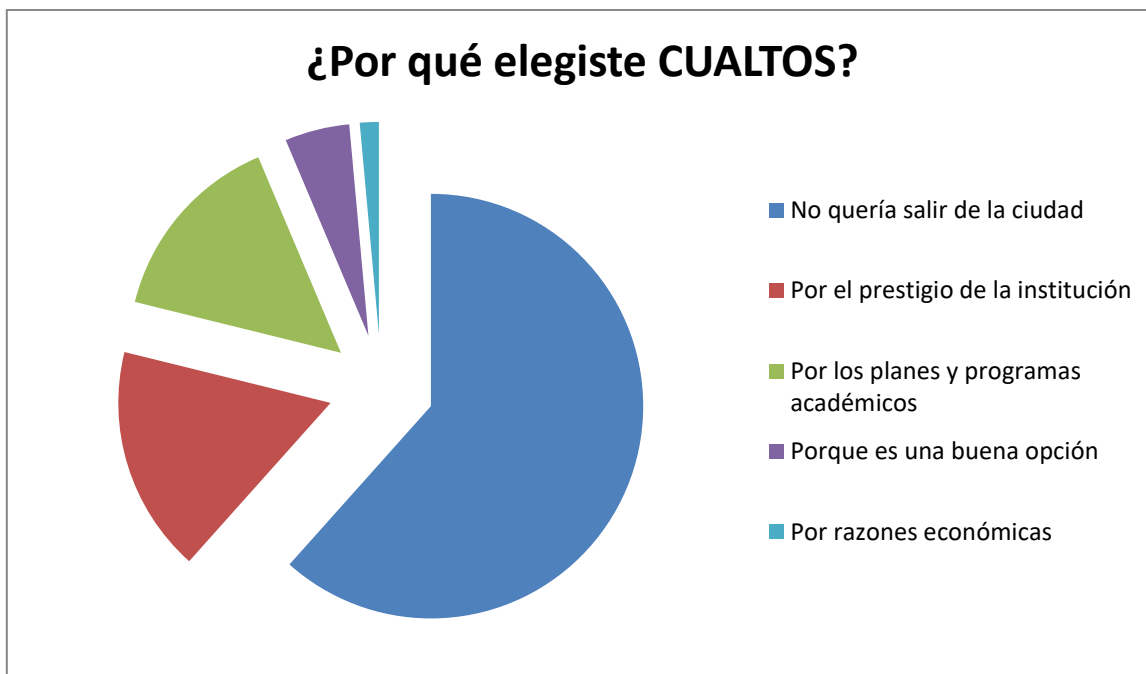
---

<sup>9</sup> La fuente de información son las entrevistas aplicadas a los estudiantes.



Em particular, os calouros para explicar por que eles tinham escolhido para se inscrever no Centro Universitário de Los Altos, questionamento que teve a finalidade específica de saber se as suas principais expectativas tratadas aspectos puramente acadêmicas ou solicitado se havia outros. As respostas foram agrupadas da seguinte forma: a maioria daqueles que escolheram esta universidade (60,97%) disse que era o mais próximo de seu local de origem, em segundo lugar, porque eles atraíram o prestígio da instituição, e em terceiro lugar porque encontraram planos atraentes e currículos.<sup>10</sup> Estas respostas são esclarecedoras porque se esses tipos de perguntas está relacionada ao fato de que uma alta proporção havia solicitado antes da admissão para outra opção de faculdade e não foram admitidos, representa uma fonte de alarme na tomada de decisões de planeamento universidade. É perturbador saber coisas como esta, por isso, precisamente por razões como esta investigação deve ser conduzida para acompanhar os formandos.

<sup>10</sup> La fuente de información son las entrevistas realizadas a los estudiantes.



As expectativas são formadas é que os alunos após a conclusão dos seus estudos universitários podem apoiar o desenvolvimento das empresas, seguido de perto por ordem de importância, a começar seu próprio negócio, servindo como responsável pela área de recursos humanos, ou gerência sênior.<sup>11</sup> Estes planos são contrários à realidade quando comparado com os espaços que ocupam na diplomados no mercado de trabalho anteriores. Poucas pessoas podem ocupar as posições mais elevadas e muitos ainda estão no mesmo trabalho que obteve enquanto estudava a corrida ou até mesmo antes de entrar nele. A grande maioria faz conseguir um emprego, são, no entanto poucos os que vêm para subir a posições mais elevadas. É lógico que os alunos têm expectativas de emprego mais elevadas, infelizmente, o mercado de trabalho é restrito.

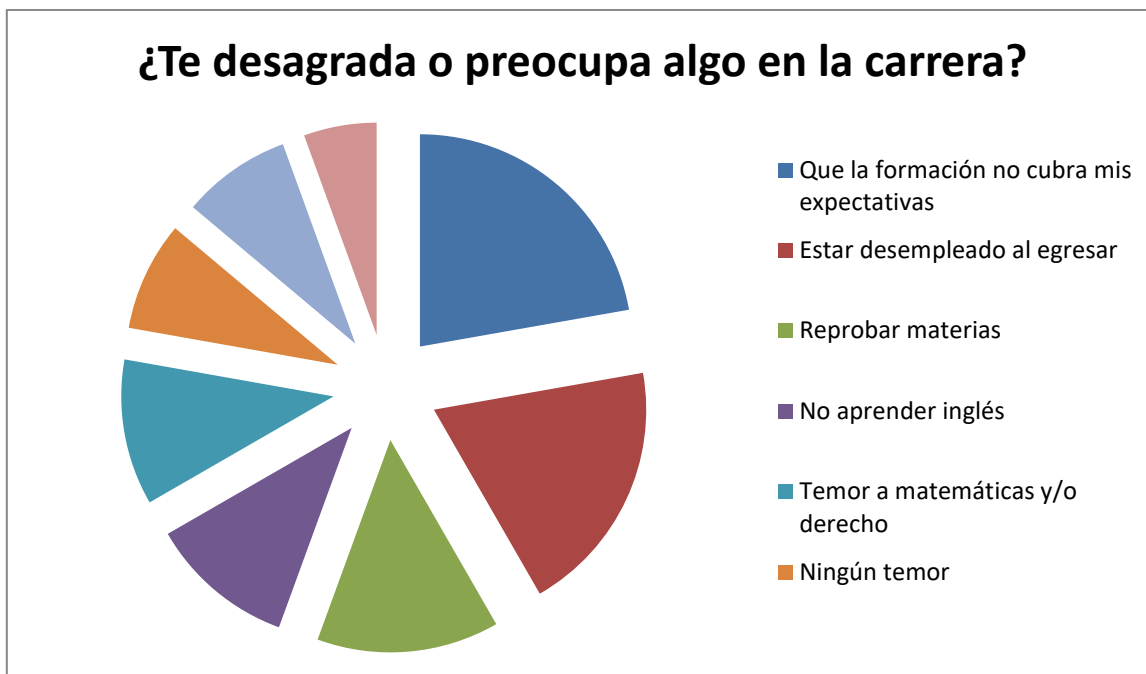
<sup>11</sup> La fuente de información son las entrevistas realizadas a los estudiantes.





Finalmente, ele perguntou se ele tinha algum medo em particular no que respeita ao desenvolvimento de seus estudos, se houve alguma coisa que não gostou nem preocupado. Os resultados foram distribuídos em várias opções, entre as quais destaca-se pela primeira vez que a formação recebida não aderem à qualidade que eles tinham imaginado. Este particular contrasta com os resultados obtidos pela opinião dos graduados que consideram geralmente que a sua formação era aceitável, chamando-o de bom a muito bom. Em segundo lugar, eles expressaram medo de não encontrar um emprego, uma vez que já se formaram, medo contrasta com a realidade observada no grupo de licenciados, uma vez que a grande maioria está realizando no mercado de trabalho. Só para esclarecer que seus empregos não estão localizados entre as mais altas, mas ainda não estão engrossando as fileiras dos desempregados. Em menor medida, os indivíduos falhando estão em causa, ou não adquirir conhecimento suficiente de Inglês, Matemática ou de direito.<sup>12</sup>

<sup>12</sup> La fuente de información son las entrevistas realizadas a los estudiantes.



### Conclusões

A sociedade está em constante mudança e uma das características mais visíveis é que as corridas são "feminizado", ou seja, a presença de mulheres está ficando mais forte. Há opções para carreiras, por exemplo, engenharia de sistemas de pecuária, que ainda é a maioria são homens; no entanto, há outros, como enfermagem, onde as mulheres desempenham uma presença muito maior. No entanto, todas as raças, em geral, aumentaram as mulheres. Uma das principais realizações da pesquisa descobriram que o nível de qualidade dos pais dos formandos da gestão de carreira é muito baixa; realizamos investigações similares em outras raças, por exemplo, negócios internacionais, e que a situação tem sido muito diferente. A ocupação dos pais é outro ingrediente necessário para determinar, em conjunto com a nota, se houve influência da família para contribuir para o sucesso educativo e profissional dos alunos. Esta investigação particular não poderia confirmar se houver; pelo contrário, as afirmações teóricas atuais que os graduados são trabalhadores que se desenvolvem e subir a escada social usando seu diploma universitário é o mais viável. A última teoria é reforçada quando se observa que a grande maioria dos profissionais têm encontrado emprego e as suas actividades são de maior status social de seus pais. A única ressalva, e devemos destacar é que uma grande parte dos quais já estão trabalhando o fez antes mesmo de entrar na faculdade. Este assunto é de pouco valor uma

vez que os estudos que rastreiam licenciados que procuram como principal objectivo saber se os profissionais trabalham e se a sua actividade está relacionada com a sua educação, isto é, se eles estão aplicando os conhecimentos adquiridos; neste caso, nota-se que, se eles estão usando seus conhecimentos, mas que eles foram aumentando durante o curso de sua carreira porque já tinha o trabalho. De acordo com o ponto de vista dos empregadores, poderíamos saber que os próprios alunos são de grande valor para o mercado de trabalho, mas existem deficiências em suas práticas, porque exigem mais habilidade neste campo; manifesta também exigem um tipo de graduados que a universidade não é. Esta situação deverá aumentar ao longo do tempo porque as unidades regionais não estão equipados para fornecer todas as execuções de que necessitavam na região.

No que diz respeito às deficiências no ensino universitário, você pode tomar medidas para resolvê-los. Por exemplo, os professores de contratação deve ser estritamente em relação às competências específicas necessárias para a entrega de cada sujeito. ausências dos professores podem e devem ser eliminadas. Os professores que não seguem adequadamente o currículo deve ser punido. Os temas de Inglês e computador deve ser padronizado e através da análise contínua, elevar os padrões. Finalmente, deve ser robusto para permitir que estudantes universitários para escolher corretamente opção que está sendo estudada. É preocupante que um terço dos inscritos na gestão corrida escolheram esta opção para ser rejeitada em outra.

## Bibliografía

- Aronson, P. P. (2007). El retorno de la teoría del capital humano. *Fundamentos en Humanidades*, vol. VIII, número 16, 9-26.
- Bourdieu, P. (2002). *Premisas y conceptos básicos*.
- De la Rica Goiricelaya, S., e Iza Padilla, A. (1999). Capital humano, productividad y crecimiento: teorías y contrastes. *Ekonomiaz: Revista vasca de economía* 45, 266-283.
- González Pérez, C., y Carrillo Torres, P. A. (2015). *Seguimiento de egresados de la Carrera de Ingeniería en Computación*. Guadalajara, México.
- González Pérez, C., y Machaen López, L. E. (2015). Seguimiento a egresados de la Carrera de Negocios Internacionales del Centro Universitario de Los Altos de la Universidad de Guadalajara. *Revista Iberoamericana de Contaduría, Economía y Administración*.
- Leyva López, S., y Cárdenas Almagro, A. (2002). Economía de la educación: capital humano y rendimiento educativo. *Análisis Económico* 17.36, 79-106.
- Rojas, M., Angulo, H., y Velásquez, I. (2000). Rentabilidad de la inversión en capital humano en México. *Economía mexicana. Nueva época* 9.2, 113-142.
- Vizcarra, F. (2002). Premisas y conceptos básicos en la sociología de Pierre Bourdieu. *Estudios sobre las Culturas Contemporáneas* 8.16, 55-68.